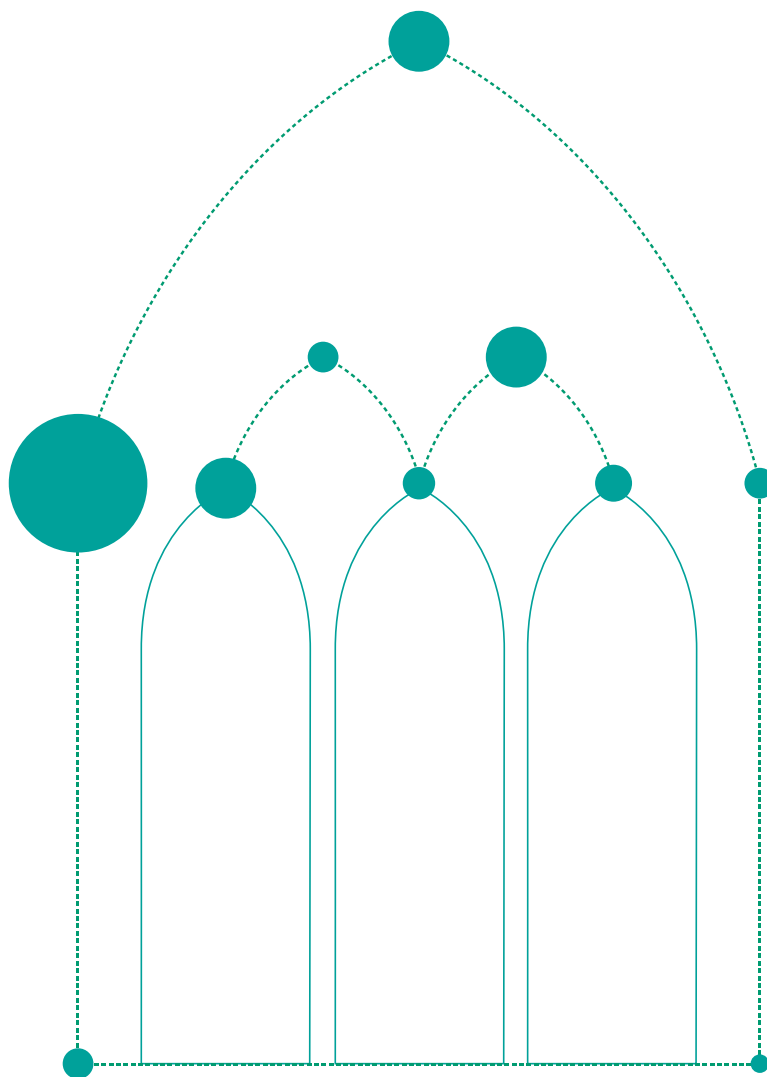




FMPS

Fondazione Monte dei Paschi di Siena



COMMUNITY HUB

PALAZZO DEL CAPITANO

**AVVISO PUBBLICO
del 23 aprile 2018**

**per la presentazione di manifestazioni di interesse a partecipare
alla costituzione di un Community hub presso alcuni spazi
all'interno del Palazzo del Capitano (Siena)**

1. Premessa

La Fondazione Monte dei Paschi di Siena (di seguito anche "Fondazione") è un ente privato senza scopo di lucro che persegue fini statuari di utilità sociale promuovendo e supportando lo sviluppo sostenibile e socio-economico del Territorio e della Comunità di riferimento.

La Fondazione è proprietaria di un immobile cielo-terra sito a Siena, in via del Capitano 13-15-17-19, meglio conosciuto come "Palazzo del Capitano", per il quale nel 2015 è stato dato mandato alla Sansedoni S.p.A. per esplorarne eventuali possibilità di vendita. Il complesso edilizio si trova nei pressi del Duomo e confina con il Complesso Museale del Santa Maria della Scala (più precisamente con Palazzo Squarcialupi) ed in parte anche con la società della Nobile Contrada dell'Aquila.

Attualmente la maggior parte del palazzo – per il quale è attualmente in corso il cambio di destinazione d'uso – non risulta pienamente fruibile, ma una porzione del palazzo, collocata al piano terra, potrebbe prestarsi ad una sua valorizzazione per finalità di pubblica utilità.

2. Idea progettuale e finalità dell'Avviso

Sulla base di quanto esposto in premessa, è allo studio un'ipotesi progettuale volta alla costituzione di un **community hub** da realizzarsi presso Palazzo del Capitano.

I Community Hub sono "esperienze", spazi ibridi a servizio della comunità: fanno inclusione sociale, possono offrire opportunità per "allevare talenti", sono punti di accesso per alcuni servizi di welfare e possono stimolare la creazione di impresa e la valorizzazione/conoscenza della storia e del *genius loci* di una comunità. In alcune recenti esperienze italiane, rappresentano luoghi di produzione e lavoro, in cui possono convivere l'artigiano e il giovane creativo, start-up e cooperative sociali, il coworking e il fab-lab; in taluni casi i Community Hub propongono anche servizi tesi a favorire la permanenza delle persone e a facilitare momenti di svago e aggregazione. Sono per loro natura spazi flessibili, che cambiano funzione e/o ospitano pratiche differenti nel corso della giornata o nei giorni della settimana: possono ad esempio essere utilizzati come spazi di lavoro e di svago al mattino; possono offrire una programmazione

per il doposcuola dei ragazzi nel pomeriggio; possono divenire laboratori teatrali alla sera.

In definitiva, i Community Hub possono essere considerati presidi di rigenerazione urbana, perché mirano a "riconnettere" il tessuto sociale di un quartiere o di una città, a contrastare l'esclusione e l'emarginazione di diverse fasce della popolazione, a generare inclusione e lavoro, ad innescare coesione attraverso diverse contaminazioni e sperimentazioni.

Per quanto riguarda specificamente l'ipotesi allo studio, una prima configurazione di base delle attività da svolgere al Palazzo del Capitano – su cui innestare possibili sviluppi futuri – potrebbe prevedere:

- un nucleo stabile di co-progettazione e innovazione sociale, ad alto tasso di contaminazione e ibridazione tra i vari soggetti coinvolti;
- una programmazione di attività e funzioni rivolte alla comunità, all'interno di un quadro condiviso.

Ciò premesso, preliminarmente all'esecuzione dei necessari interventi di recupero, adeguamento e allestimento dei locali, la Fondazione ritiene necessario procedere all'apertura di un processo di consultazione e partecipazione attraverso la pubblicazione del presente avviso, al fine di:

- acquisire evidenze in merito all'effettivo interesse della comunità;
- ricevere idee progettuali, che possano concorrere a definire il quadro di azioni/ funzioni che potrebbero essere attivate nei diversi spazi;
- orientare al meglio la successiva fase di recupero/adeguamento degli spazi, in modo coerente e funzionale alle attività immaginate;
- individuare una short list di soggetti da coinvolgere successivamente in una attività di progettazione partecipata.

3. Quadro normativo e programmatico

Il presente Avviso viene emesso in coerenza con il Documento di Programmazione Strategica Pluriennale 2017-2019 [DPSP] e il Documento Programmatico Previsionale 2018 [DPP] della Fondazione, con la Carta delle Fondazioni ACRI e il protocollo d'intesa ACRI-MEF, nel rispetto del Regolamento per l'Attività Istituzionale e del Codice Etico della Fondazione e dei dettami e dei vincoli imposti dal

D. Lgs n. 153/1999 e dal D. Lgs. n. 231/2001 in materia di responsabilità amministrativa delle persone giuridiche.

4. Oggetto della manifestazione d'interesse

Oggetto della manifestazione di interesse è la partecipazione ad un percorso di coprogettazione che porterà alla costituzione di un Community hub presso il Palazzo del Capitano.

In particolare, i soggetti interessati sono invitati a:

- manifestare e motivare il proprio interesse all'utilizzo e alla gestione partecipata dei locali descritti, in un quadro di condivisione con la Fondazione e gli altri soggetti coinvolti;
- fornire una sintetica presentazione del soggetto richiedente;
- illustrare le attività e le funzioni che si propone di attivare presso il Community hub;
- indicare le professionalità e le competenze

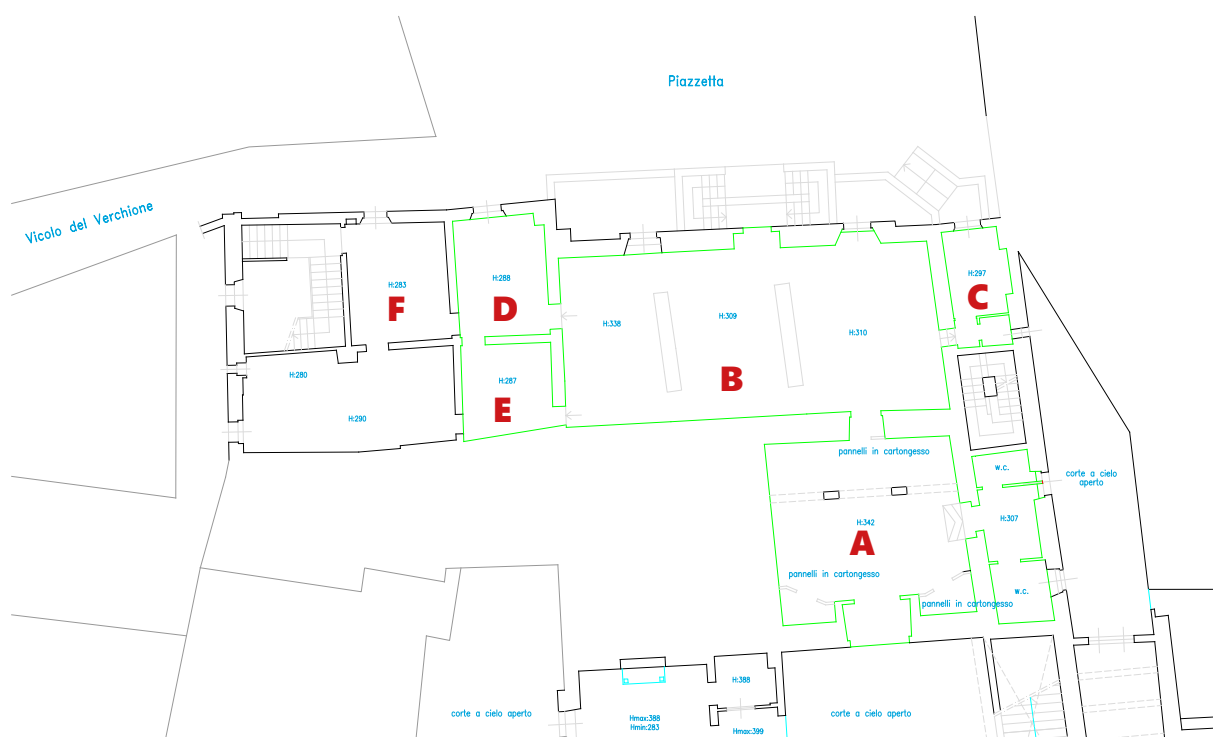
che potranno essere messe in condivisione nella fase di coprogettazione.

La Fondazione selezionerà i soggetti ritenuti più idonei secondo i criteri specificati nel presente Avviso. I soggetti selezionati saranno invitati a partecipare alla fase di coprogettazione insieme alla Fondazione e a tutti gli altri partner selezionati.

Tale attività non sarà retribuita. Il presente Avviso non costituisce impegno finanziario di nessun genere verso i soggetti che presenteranno le loro manifestazioni di interesse, né comporta alcun vincolo per questi ultimi.

5. Descrizione e consistenza dei locali

Gli spazi disponibili per la costituzione del Community hub, posti al piano terra (P3) del fabbricato, sono così caratterizzati:



SPAZIO	DESCRIZIONE – MQ.
Locali disponibili per la realizzazione del Community hub	
Ingresso-spazio accoglienza (A)	(mq. 45) Presenta un bancone accoglienza e servizi igienici anche per persone con disabilità.
Spazio (B)	(circa mq.100) Vi si accede dalla sala A.
Tre ambienti (D-E-F)	(rispettivamente mq.18.00, mq.16.50, mq.13.00) Vi si accede dallo spazio B.
Piccolo spazio a servizio (C)	Contatori/impianti.
Locali non direttamente disponibili, ma eventualmente utilizzabili per specifiche attività in accordo con Fmfs	
Corte interna del palazzo	In parte coperta e direttamente prospiciente a Via del Capitano.

6. Fase di coprogettazione ed attività successive

Nell'ambito del percorso di coprogettazione saranno definiti:

- la cornice strategica delle attività da svolgere all'interno del Community hub;
- le soluzioni logistiche e organizzative;
- il modello di gestione;
- il piano finanziario;
- la struttura di governance.

Ad esito della coprogettazione, ove ricorrano i necessari presupposti di fattibilità tecnico-giuridica e di sostenibilità economica e gestionale, la Fondazione provvederà alla realizzazione dei necessari interventi di adeguamento e allestimento degli spazi (anche alla luce delle specifiche tecniche che emergeranno dalla coprogettazione), e si potrà procedere alla definizione dei necessari atti negoziali che ne disciplineranno titolarità, modalità e condizioni di utilizzo.

7. Soggetti invitati a partecipare al presente Avviso

Sono ammessi a presentare manifestazione di interesse a valere sul presente avviso gli enti pubblici e privati senza scopo di lucro aventi sede legale nella provincia di Siena.

I suddetti soggetti possono presentare manifestazione di interesse, oltre che singolarmente, anche in forma associata, indicando il capofila del raggruppamento.

In caso di manifestazione di interesse in forma associata, possono far parte del raggruppamento – ma non possono assumere la qualità capofila – anche gli enti pubblici e privati senza scopo di lucro aventi sede al di fuori della provincia di Siena. Potranno altresì far parte del raggruppamento (non in qualità di capofila) soggetti imprenditoriali for profit – senza vincoli di sede legale – che presentino un interesse specifico all'iniziativa, da cui, in ogni caso, non potranno ricevere alcun beneficio economico.

8. Modalità e termini per la presentazione della manifestazione di interesse

Le manifestazioni di interesse, redatte compilando l'apposita scheda allegata al presente avviso (disponibile sul [sito web](#) della Fondazione), dovranno essere inviate esclusivamente via email all'indirizzo

dai@fondazionemps.it entro il **31 maggio 2018**, specificando all'oggetto "Manifestazione di interesse Community hub Palazzo del Capitano". Alla manifestazione di interesse dovrà essere allegata la seguente documentazione:

- Copia documento di identità del sottoscrittore;
- Accordo/lettere di partenariato in caso di manifestazione di interesse in forma associata.

Nonsaranno prese in considerazione le manifestazioni d'interesse pervenute successivamente al suddetto termine, presentate con modalità diverse da quelle previste dal presente avviso o avanzate da soggetti inammissibili ai sensi del presente avviso. Nel caso di manifestazioni d'interesse presentate in forma associata, l'inammissibilità di uno dei soggetti facenti parte di un raggruppamento di enti, ad eccezione dell'ente capofila, non comporterà l'automatica esclusione dell'intero raggruppamento.

9. Modalità e criteri di selezione dei partner progettuali

Le manifestazioni di interesse pervenute saranno analizzate e valutate dalla Fondazione tenendo in considerazione:

- Le argomentazioni e le motivazioni svolte in relazione all'oggetto dell'Avviso;
- Il possesso di competenze ed esperienze nella materia di cui al presente Avviso;
- L'esperienza nella partecipazione, promozione e costruzione di reti e partnership;
- Le possibili interconnessioni e le sinergie attivabili tra i vari soggetti.

La Fondazione si riserva di richiedere eventuale documentazione a supporto della valutazione. L'esito della valutazione (ad insindacabile giudizio della Fondazione) sarà comunicato a tutti i soggetti (singoli o capofila di raggruppamenti di enti), di norma entro un mese dalla scadenza del presente avviso. I soggetti ritenuti più idonei sulla base dei criteri sopra elencati saranno invitati a partecipare alla fase di coprogettazione.

10. Informazioni e sopralluoghi

Per informazioni è possibile scrivere via email all'indirizzo dai@fondazionemps.it o contattare telefonicamente la Direzione Attività Istituzionale (con cui potranno essere anche concordati appositi sopralluoghi) ai seguenti recapiti: tel. 0577/246029-62.

